

※ 令和 2 年国勢調査の確報値公表に伴い、平成 27 年国勢調査による推計人口からの改訂を行いました。
修正箇所は令和 2 年の出生率・死亡率・転入率・転出率および 10 月 1 日現在の推計人口です。

人口の動き（令和 2 年中の人口動態）

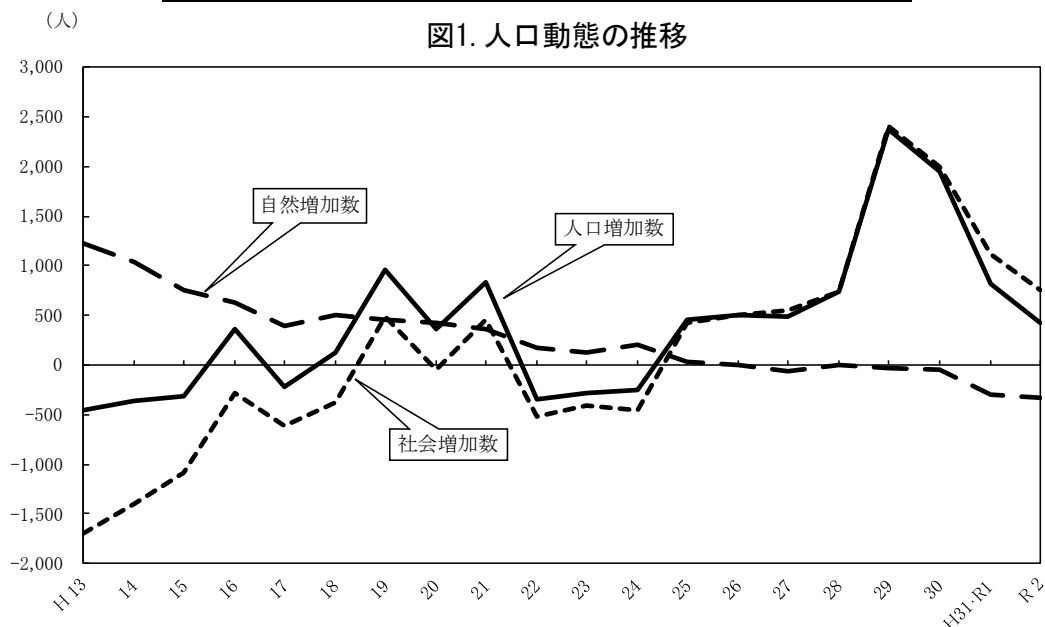
1. 人口は 8 年連続の増加となった
2. 自然動態は 4 年連続の減少となり減少幅も拡大した
3. 社会動態は 8 年連続の転入超過となった

人口増加数 429 (前年比 393 減)	}	自然増加数 = 出生数 - 死亡数 △323 2,692 3,015 (同 28 減) (同 4 減) (同 24 増)
		社会増加数 = 転入数 - 転出数 752 11,117 10,365 (同 365 減) (同 603 減) (同 238 減)

- 注 1) ここに掲げる数値は、住民基本台帳法による各年中の届出数を集計したものである。ただし、平成 24 年 7 月 9 日の住民基本台帳法改正以前については、住民基本台帳人口と外国人登録人口の合算を集計している。
- 2) 人口増加率、自然増加率、出生・死亡率、社会増加率、転入・転出率は、各年 10 月 1 日現在推計人口千人当たりの動態率である。

表1. 人口動態の推移

年次	増加数	増加率	(各年中)	
			自然増加 出生－死亡	社会増加 転入－転出
	人	%	人	人
R2	429	1.4	△323	752
H31・R1	822	2.7	△295	1,117
H30	1,946	6.5	△53	1,999
29	2,380	8.0	△34	2,414
28	747	2.5	6	741
27	496	1.7	△57	553
26	505	1.7	2	503
25	456	1.6	29	427
24	△256	△0.9	204	△460
23	△288	△1.0	127	△415



自然動態（出生・死亡）

※令和 2 年国勢調査の確報値公表に伴い、令和 2 年出生率・死亡率を修正しました。

令和 2 年中の自然増加数（出生数－死亡数）は△323 人で、前年に比べ 28 人の減少となった。平成 28 年から 4 年連続で減少しており、減少幅も拡大傾向にある。

出生数は 2,692 人で前年より 4 人の減少、人口千人当たりの出生率は 8.9 で、対前年比で 0.1 ポイント低下した。

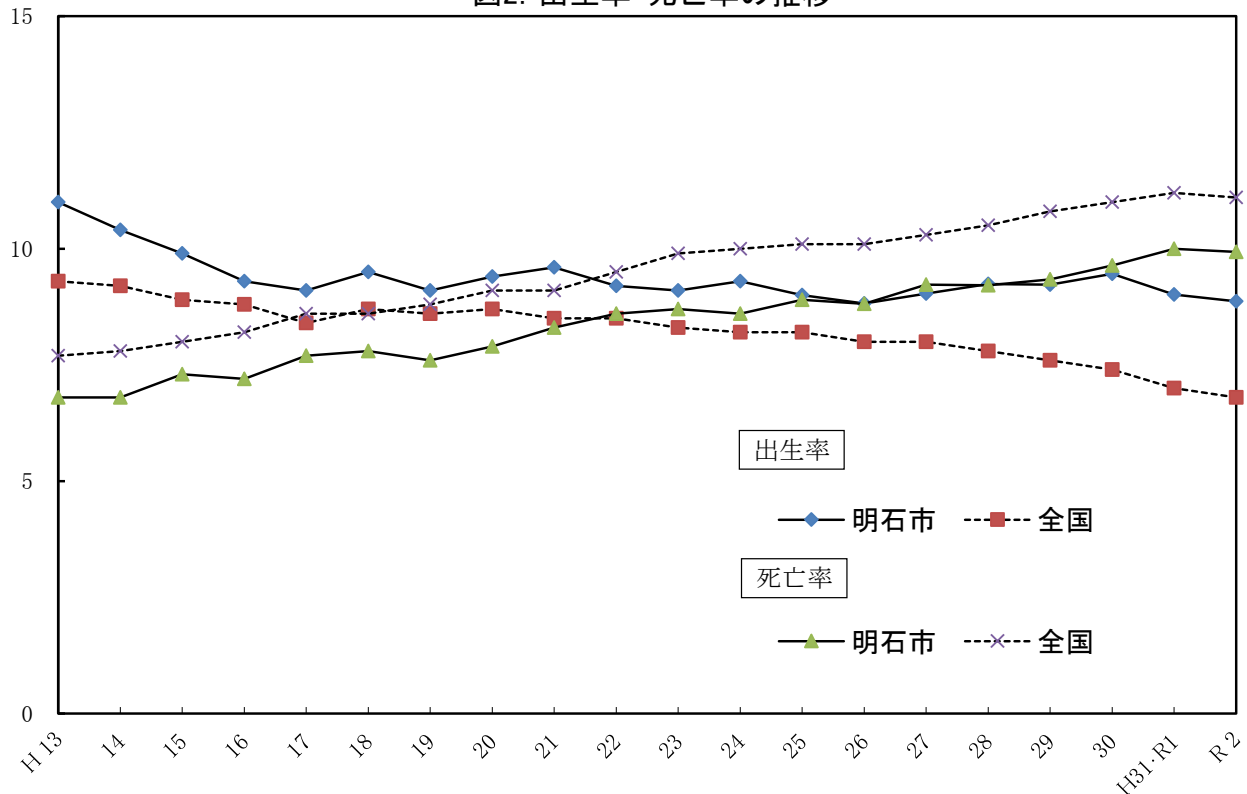
死亡数は 3,015 人（前年比 24 人増）となった。人口千人当たりの死亡率は 9.9 で、対前年比で 0.1 ポイント低下した。本市と全国の出生率・死亡率の推移は、図 2 のとおりである。

表2. 自然動態及び自然動態率

年次	(各年中)					
	自然増加数	出生	死亡	自然増加率	出生率	死亡率
	人	人	人	‰	‰	‰
R2	△323	2,692	3,015	△1.1	8.9	9.9
H31・R1	△295	2,696	2,991	△1.0	9.0	10.0
H30	△53	2,819	2,872	△0.2	9.5	9.6
29	△34	2,730	2,764	△0.1	9.2	9.3
28	6	2,713	2,707	0.0	9.2	9.2
27	△57	2,652	2,709	△0.2	9.0	9.2
26	2	2,570	2,568	0.0	8.8	8.8
25	29	2,627	2,598	0.1	9.0	8.9
24	204	2,692	2,488	0.7	9.3	8.6
23	127	2,645	2,518	0.4	9.1	8.7

(人口千人あたり)

図2. 出生率・死亡率の推移



注) 厚生労働省が毎年公表を行っている人口動態統計の年間推計について、令和 2 年分は公表が見送られたため、月報年計（概数）が公表され次第、出生率及び死亡率を掲載する予定です。

※ 月報年計（概数）の公表により、追記しました。

社会動態（転入・転出）

※令和 2 年国勢調査の確報値公表に伴い、令和 2 年転入率・転出率を修正しました。

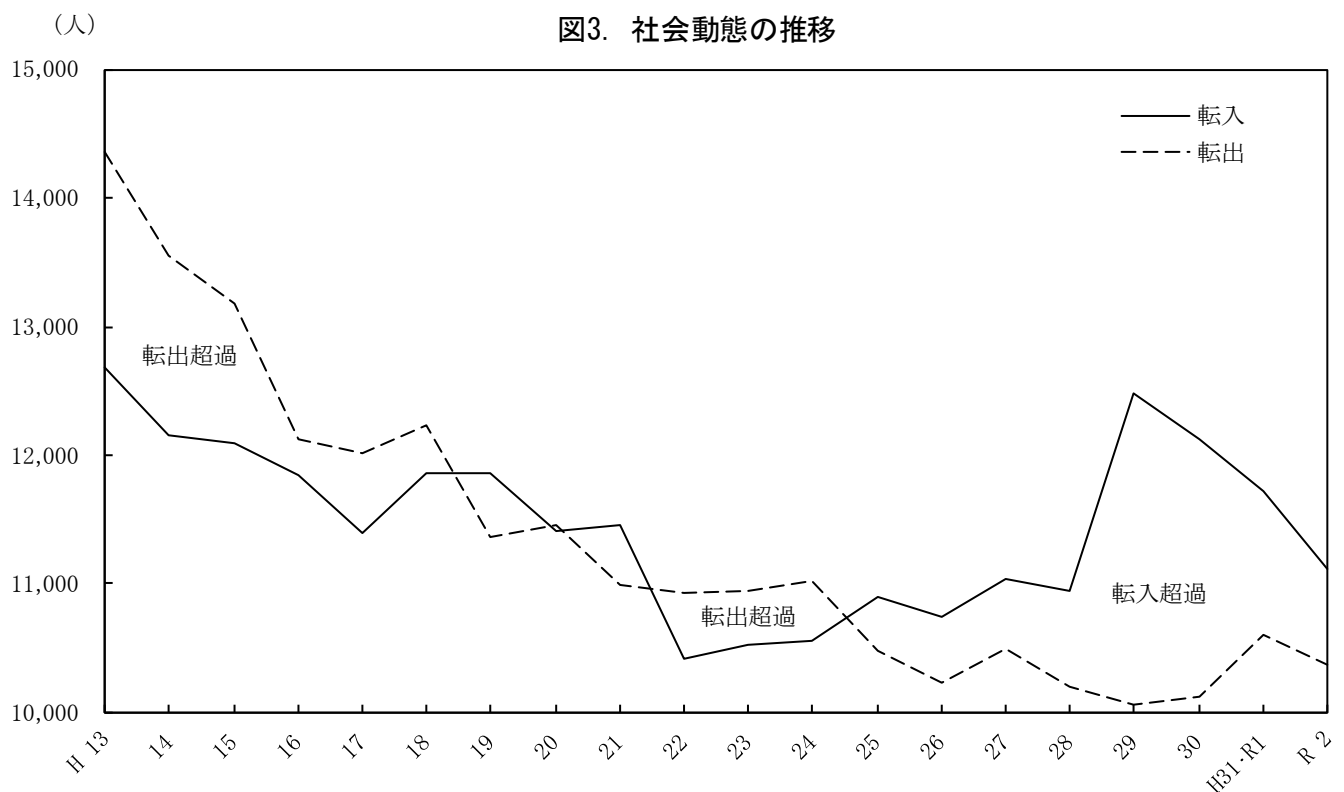
令和 2 年中の社会動態をみると、転入 11,117 人（前年比 603 人減）、転出 10,365 人（同 238 人減）で 752 人（同 365 人減）の転入超過となった。

社会動態の推移は図 3 のとおりで、震災以降、転入数、転出数ともに減少傾向にある中、平成 11 年から平成 18 年まで 8 年連続の転出超過が続いていた。さらに、平成 22 年からは 3 年連続の転出超過が続いた。

その後、平成 25 年に転入超過に転じ、平成 29 年には超過数は 2,414 人と大幅に拡大した。これまで、8 年連続して転入超過が続いている。

表3. 社会動態及び社会動態率

年次	(各年中)					
	社会 増加数	転入	転出	社会 増加率	転入率	転出率
	人	人	人	‰	‰	‰
R2	752	11,117	10,365	2.5	36.6	34.1
H31・R1	1,117	11,720	10,603	3.7	39.2	35.5
H30	1,999	12,125	10,126	6.7	40.7	34.0
29	2,414	12,479	10,065	8.2	42.2	34.0
28	741	10,948	10,207	2.5	37.3	34.8
27	553	11,045	10,492	1.9	37.6	35.8
26	503	10,740	10,237	1.7	36.9	35.1
25	427	10,904	10,477	1.5	37.5	36.0
24	△460	10,556	11,016	△1.6	36.3	37.9
23	△415	10,525	10,940	△1.4	36.2	37.6



①県内各地域との社会動態（表4・表15）

県内各地域との転出入の状況をみると、令和2年は、転入6,709人（前年比161人減）、転出5,875人（同61人増）で、8年連続の転入超過となった。

対神戸市では、平成22年から3年間転出超過が続いていたが、平成25年からは8年連続の転入超過となった。令和2年の転入超過数は、神戸市だけで県全体の6割以上を占めている。

対阪神地域では、平成11年から16年間転出超過が続いていたが、転出超過数は次第に縮小傾向となり、平成27年には転入超過となった。平成28年は転出超過になったものの、平成29年からは4年連続の転入超過となった。転出入を合わせた人口の移動量は、尼崎市と西宮市の2市だけで、阪神地域全体の6割以上を占めている。

対東播磨地域では、平成22年から3年間転出超過が続いていたが、平成25年からは8年連続の転入超過となった。ただし、加古郡に対しては、令和2年は141人の転出超過となり、県下市郡の中で最多の転出超過数となった。転出入を合わせた人口の移動量は、加古川市と加古郡の2市郡だけで、東播磨地域全体の7割以上を占めている。

対西播磨地域では、平成10年から23年間転入超過が続いている。転出入の大部分は姫路市との間のもので、転出入を合わせた人口の移動量は、姫路市だけで西播磨地域全体の7割以上を占めている。

表4. 県内各地域との社会動態（各地域別明石市への転入者数・明石市からの転出者数）

区分	令和2年			平成31年・令和元年			平成30年		
	転入	転出	差引	転入	転出	差引	転入	転出	差引
神戸市	3,292	2,778	514	3,281	2,944	337	3,574	2,631	943
阪神	789	740	49	771	752	19	789	773	16
東播磨	1,643	1,596	47	1,735	1,415	320	1,750	1,323	427
西播磨	724	579	145	831	568	263	743	482	261
その他	261	182	79	252	135	117	290	182	108
合計	6,709	5,875	834	6,870	5,814	1,056	7,146	5,391	1,755

区分	29年			28年			27年		
	転入	転出	差引	転入	転出	差引	転入	転出	差引
神戸市	3,730	2,728	1,002	3,269	2,891	378	3,359	3,152	207
阪神	765	699	66	735	757	△22	758	717	41
東播磨	2,004	1,355	649	1,609	1,338	271	1,683	1,349	334
西播磨	752	506	246	666	496	170	688	521	167
その他	234	157	77	239	159	80	229	153	76
合計	7,485	5,445	2,040	6,518	5,641	877	6,717	5,892	825

区分	26年			25年			24年		
	転入	転出	差引	転入	転出	差引	転入	転出	差引
神戸市	3,247	3,088	159	3,266	3,154	112	3,041	3,234	△193
阪神	670	735	△65	706	715	△9	668	686	△18
東播磨	1,697	1,429	268	1,729	1,460	269	1,605	1,685	△80
西播磨	632	558	74	589	569	20	635	501	134
その他	219	189	30	252	160	92	236	173	63
合計	6,465	5,999	466	6,542	6,058	484	6,185	6,279	△94

阪神地域：尼崎市・西宮市・芦屋市・伊丹市・宝塚市・川西市・三田市・川辺郡

東播磨地域：加古川市・西脇市・三木市・高砂市・小野市・加西市・加東市・多可郡・加古郡

西播磨地域：姫路市・相生市・赤穂市・宍粟市・たつの市・神崎郡・揖保郡・赤穂郡・佐用郡

①-2 神戸市各区との社会動態（表5）

令和2年中の神戸市からの転入は3,292人（前年比11人増）、転出は2,778人（前年比166人減）で、平成25年から8年連続の転入超過となった。転入超過数は垂水区と西区の2区だけで神戸市全体の8割以上を占めている。

西区については、昭和57年から平成21年を除いて転出超過が続いていたが、垂水区とともに平成25年から8年連続の転入超過となった。

表5. 対神戸市各区分別の社会動態（神戸市より明石市への転入者数・明石市からの転出者数）

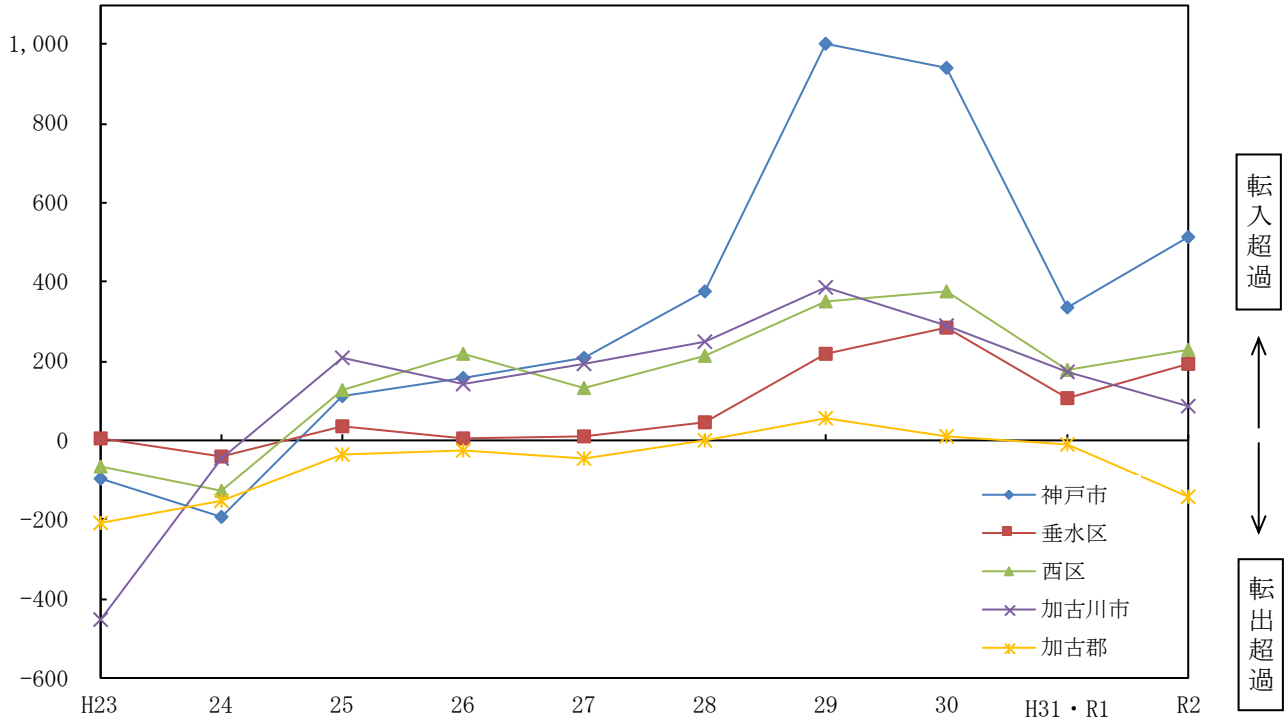
区分	令和2年			平成31年・令和元年			平成30年		
	転入	転出	差引	転入	転出	差引	転入	転出	差引
神戸市	3,292	2,778	514	3,281	2,944	337	3,574	2,631	943
東灘区	198	145	53	197	180	17	226	165	61
灘区	106	129	△23	148	177	△29	168	109	59
中央区	294	335	△41	272	300	△28	282	315	△33
兵庫区	251	230	21	248	228	20	207	196	11
長田区	150	138	12	140	141	△1	148	121	27
須磨区	269	225	44	255	216	39	281	173	108
垂水区	698	505	193	693	584	109	827	544	283
北区	150	123	27	168	136	32	184	133	51
西区	1,176	948	228	1,160	982	178	1,251	875	376

区分	29年			28年			27年		
	転入	転出	差引	転入	転出	差引	転入	転出	差引
神戸市	3,730	2,728	1,002	3,269	2,891	378	3,359	3,152	207
東灘区	281	158	123	172	151	21	165	180	△15
灘区	169	156	13	156	133	23	103	149	△46
中央区	328	292	36	246	286	△40	245	289	△44
兵庫区	196	182	14	202	177	25	189	171	18
長田区	135	102	33	127	100	27	146	126	20
須磨区	344	210	134	283	248	35	283	185	98
垂水区	742	522	220	688	641	47	781	772	9
北区	214	138	76	156	127	29	183	149	34
西区	1,321	968	353	1,239	1,028	211	1,264	1,131	133

区分	26年			25年			24年		
	転入	転出	差引	転入	転出	差引	転入	転出	差引
神戸市	3,247	3,088	159	3,266	3,154	112	3,041	3,234	△193
東灘区	198	208	△10	168	208	△40	147	178	△31
灘区	145	161	△16	125	134	△9	150	146	4
中央区	210	282	△72	253	320	△67	213	258	△45
兵庫区	183	222	△39	214	178	36	157	178	△21
長田区	157	129	28	122	154	△32	134	123	11
須磨区	269	253	16	267	247	20	255	203	52
垂水区	709	706	3	697	663	34	695	736	△41
北区	169	137	32	171	130	41	157	151	6
西区	1,207	990	217	1,249	1,120	129	1,133	1,261	△128

(人)

図4. 近隣地域との社会動態の推移（転入数－転出数）



②県外各地域との社会動態（表6・表16）

県外各地域との転出入の状況をみると、令和2年は転入4,162人（前年比566人減）、転出4,327人（同366人減）で、平成29年から3年連続の転入超過が続いていたが、令和2年は転出超過に転じた。関東地方については、平成6年から転出超過が続いている。

表6. 県外各地域との社会動態（各地域別明石市への転入者数・明石市からの転出者数）

区 分	令 和 2 年			平 成 31 年 ・ 令 和 元 年			平 成 30 年		
	転 入	転 出	差 引	転 入	転 出	差 引	転 入	転 出	差 引
近 畿	1,395	1,515	△120	1,542	1,542	-	1,517	1,498	19
うち大阪府	968	1,120	△152	1,071	1,141	△70	1,055	1,044	11
北海道・東北	104	86	18	122	104	18	110	119	△9
関 東	780	1,141	△361	752	1,092	△340	850	1,049	△199
うち東京都	347	490	△143	280	485	△205	282	550	△268
神奈川県	167	272	△105	166	261	△95	241	221	20
北 陸・中 部	476	422	54	507	457	50	519	462	57
中 国	389	356	33	448	380	68	478	356	122
四 国	228	192	36	222	144	78	222	160	62
九 州・沖 縄	308	267	41	371	320	51	373	349	24
国 外	482	348	134	764	654	110	770	593	177
合 計	4,162	4,327	△165	4,728	4,693	35	4,839	4,586	253

区 分	29 年			28 年			27 年		
	転 入	転 出	差 引	転 入	転 出	差 引	転 入	転 出	差 引
近 畿	1,544	1,411	133	1,349	1,427	△78	1,366	1,346	20
うち大阪府	1,079	995	84	943	988	△45	908	950	△42
北海道・東北	116	112	4	106	116	△10	102	115	△13
関 東	891	1,109	△218	815	1,097	△282	846	1,128	△282
うち東京都	353	463	△110	307	535	△228	316	491	△175
神奈川県	242	244	△2	210	225	△15	195	264	△69
北 陸・中 部	565	436	129	454	464	△10	429	439	△10
中 国	468	375	93	380	341	39	414	419	△5
四 国	226	170	56	182	170	12	208	159	49
九 州・沖 縄	347	290	57	308	295	13	289	297	△8
国 外	668	549	119	675	533	142	523	547	△24
合 計	4,825	4,452	373	4,269	4,443	△174	4,177	4,450	△273

区 分	26 年			25 年			24 年		
	転 入	転 出	差 引	転 入	転 出	差 引	転 入	転 出	差 引
近 畿	1,356	1,287	69	1,398	1,323	75	1,276	1,435	△159
うち大阪府	937	934	3	997	972	25	880	1,043	△163
北海道・東北	107	94	13	117	101	16	131	102	29
関 東	857	930	△73	806	1,103	△297	895	1,062	△167
うち東京都	337	454	△117	297	474	△177	357	463	△106
神奈川県	203	174	29	188	267	△79	220	232	△12
北 陸・中 部	398	445	△47	448	418	30	477	422	55
中 国	381	368	13	401	379	22	369	388	△19
四 国	198	173	25	188	191	△3	207	214	△7
九 州・沖 縄	254	297	△43	297	302	△5	310	365	△55
国 外	551	505	46	519	429	90	488	518	△30
合 計	4,102	4,099	3	4,174	4,246	△72	4,153	4,506	△353

③相手地域別人口移動量（表7）

本市への転入者数と本市からの転出者数を合わせた「人口移動量」は、明石市とその地域との結びつきの強さを表している。したがって、人口移動量が多ければその地域との関係が深いといえる。

県内では、昭和62年から平成17年まで、上位3市郡は神戸市、加古川市、加古郡の順であったが、平成18年に4町が編入した姫路市が加古郡に代わり第3位となって以降、その順位に変動はない。また、第1位の神戸市が県全体の約半数を占めている。神戸市については、西区と垂水区の2区で神戸市全体の移動量の半数以上を占めている。

県外については、大阪府に対しての移動量が最も多く、2,000人前後の移動量が続いている。

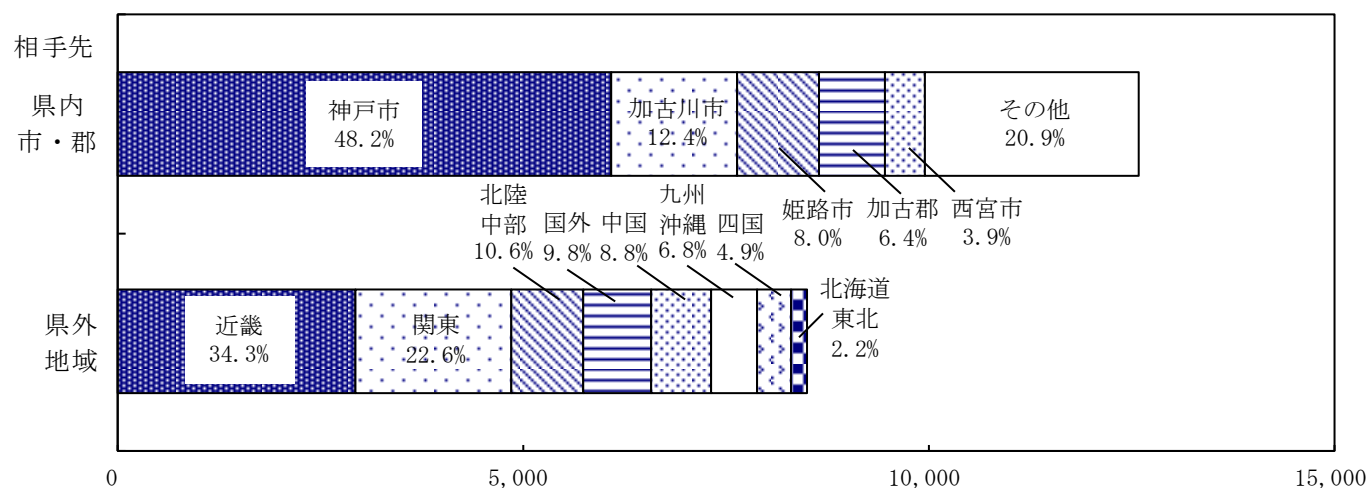
表7. 相手地域別人口移動量（令和2年中）

①県内					②県外					③神戸市				
順位	市・郡	人口移動量	社会増	※	順位	都道府県	人口移動量	社会増	※	順位	各区	人口移動量	社会増	※
1	神戸市	6,070	514	1	1	大阪府	2,088	△152	1	1	西区	2,124	228	1
2	加古川市	1,562	86	2	2	東京都	837	△143	3	2	垂水区	1,203	193	2
3	姫路市	1,012	108	3	3	国外	830	134	2	3	中央区	629	△41	3
4	加古郡	809	△141	4	4	神奈川県	439	△105	5	4	須磨区	494	44	5
5	西宮市	495	19	5	5	愛知県	427	45	4	5	兵庫区	481	21	4
6	尼崎市	475	35	6	6	京都府	374	10	6	6	東灘区	343	53	6
7	高砂市	351	45	7	7	千葉県	283	△71	10	7	長田区	288	12	9
8	三木市	167	7	8	8	広島県	278	26	8	8	北区	273	27	8
9	芦屋市	143	△11	9	9	岡山県	275	11	7	9	灘区	235	△23	7
10	宝塚市	133	11	9	10	福岡県	233	29	9					

人口移動量＝転入者数＋転出者数，社会増＝転入者数－転出者数

※の数字は前年の順位

図5. 相手地域別人口移動量（令和2年中）



注) 構成比については、小数点第2位を四捨五入しているため、合計が一致しない場合がある。

(人)

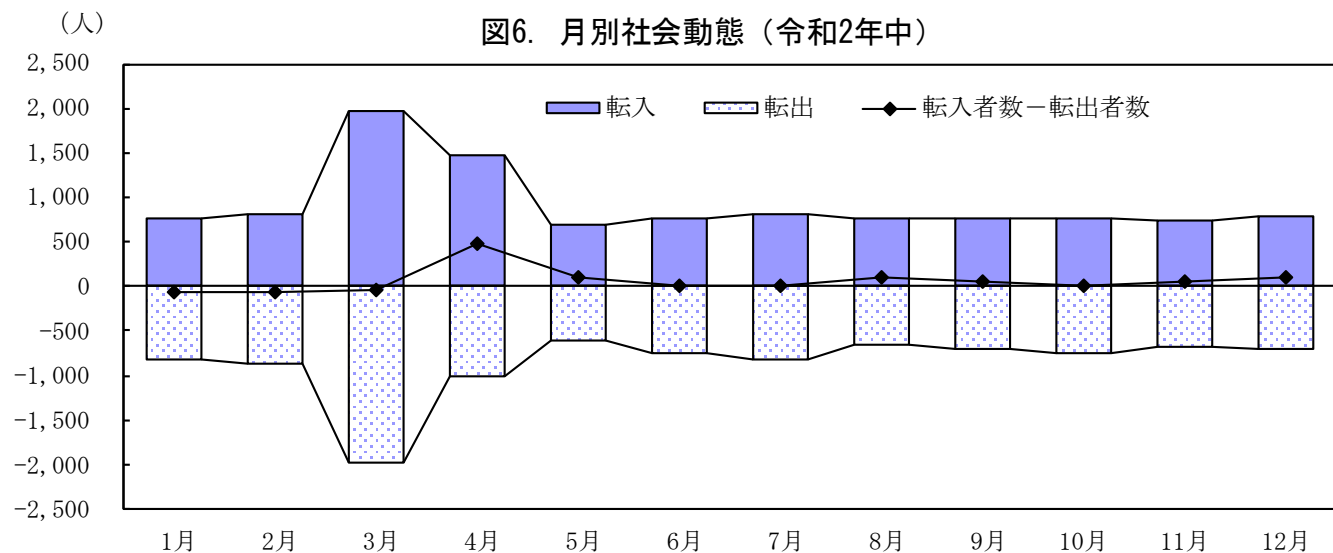
④月別の社会動態（表8）

社会動態を月ごとに見ると、毎年3月、4月が転入・転出とも多くなっている。3～4月は就職、転勤、また、学生の卒業、入学シーズンで、人口移動が活発であるためだと考えられる。

表8. 月別社会動態の推移

月別	令和2年			平成31年・令和元年			平成30年		
	転入	転出	差引	転入	転出	差引	転入	転出	差引
1月	756	820	△64	845	692	153	816	593	223
2月	817	875	△58	935	770	165	807	728	79
3月	1,957	1,987	△30	1,866	2,116	△250	1,918	1,981	△63
4月	1,474	1,006	468	1,255	972	283	1,466	1,030	436
5月	704	603	101	928	765	163	940	813	127
6月	760	749	11	945	689	256	872	675	197
7月	808	812	△4	882	844	38	944	707	237
8月	766	657	109	826	797	29	902	795	107
9月	768	714	54	833	824	9	737	692	45
10月	762	749	13	904	768	136	977	790	187
11月	748	688	60	743	699	44	838	687	151
12月	797	705	92	758	667	91	908	635	273
合計	11,117	10,365	752	11,720	10,603	1,117	12,125	10,126	1,999

月別	29年			28年			27年		
	転入	転出	差引	転入	転出	差引	転入	転出	差引
1月	778	713	65	726	769	△43	713	688	25
2月	838	756	82	778	731	47	773	759	14
3月	2,118	1,992	126	1,789	2,032	△243	1,882	1,993	△111
4月	1,487	990	497	1,212	957	255	1,227	1,147	80
5月	995	745	250	846	761	85	742	696	46
6月	912	698	214	740	731	9	830	698	132
7月	910	703	207	825	714	111	942	781	161
8月	863	678	185	885	778	107	788	720	68
9月	834	722	112	740	792	△52	901	845	56
10月	926	647	279	798	583	215	792	719	73
11月	997	744	253	831	673	158	767	683	84
12月	821	677	144	778	686	92	688	763	△75
合計	12,479	10,065	2,414	10,948	10,207	741	11,045	10,492	553



⑤年齢（5歳階級）別の社会動態（表9）

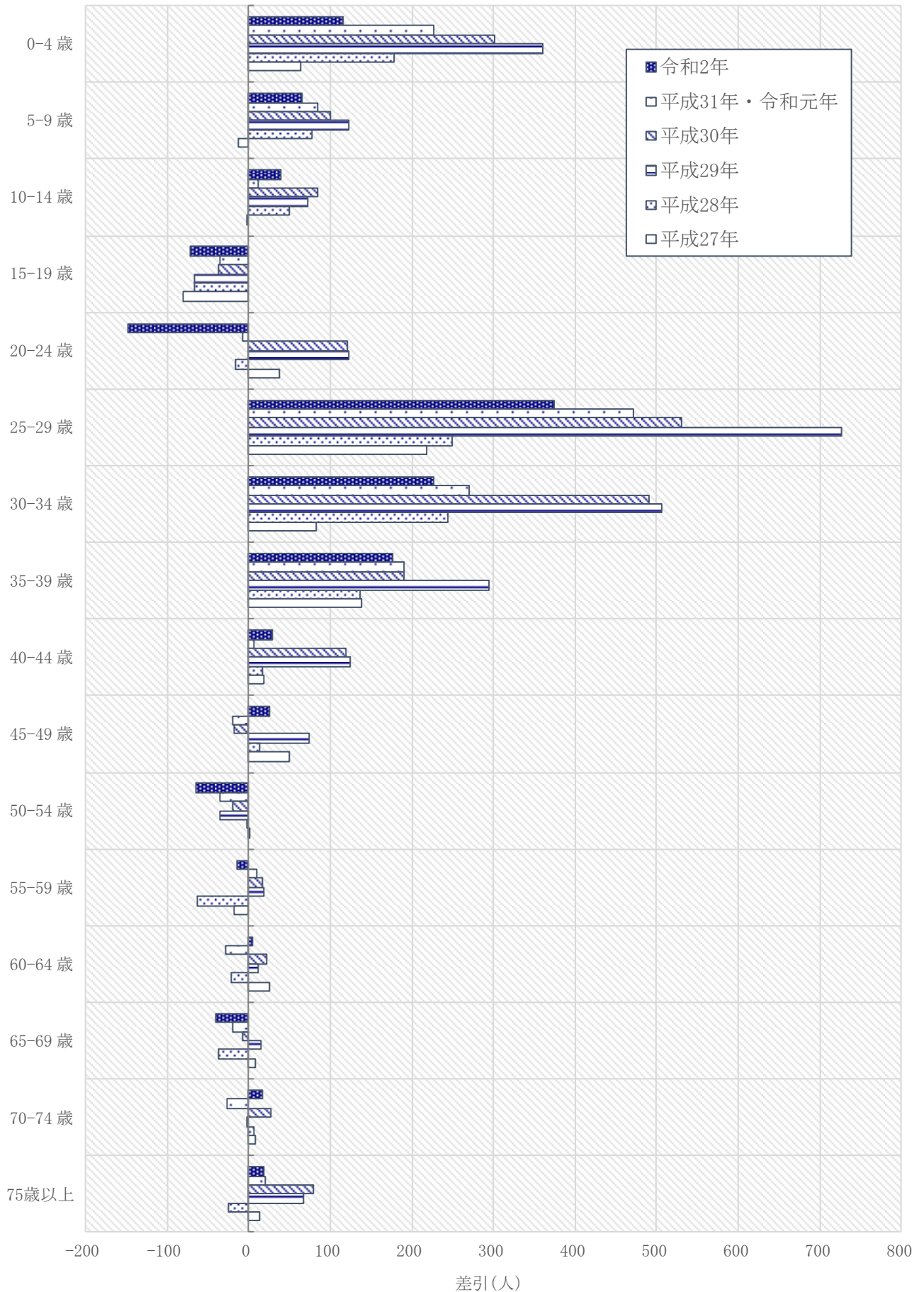
社会動態を5歳階級別に見ると、0～4歳及び20～39歳が転入・転出ともに多くなっており、0～4歳及び25歳～44歳では転入超過が続いている。一方、15～19歳では転出超過が続いている。

表9. 年齢（5歳階級）別社会動態の推移

5歳階級別	令和2年			平成31年・令和元年			平成30年		
	転入	転出	差引	転入	転出	差引	転入	転出	差引
0-4	800	685	115	886	659	227	984	682	302
5-9	381	316	65	413	328	85	429	328	101
10-14	238	198	40	215	203	12	260	176	84
15-19	283	355	△72	343	379	△36	327	364	△37
20-24	1,520	1,668	△148	1,617	1,624	△7	1,589	1,468	121
25-29	2,508	2,133	375	2,548	2,077	471	2,524	1,994	530
30-34	1,680	1,453	227	1,915	1,645	270	1,980	1,490	490
35-39	1,072	895	177	1,080	890	190	1,168	978	190
40-44	622	593	29	660	654	6	762	643	119
45-49	529	504	25	486	505	△19	523	541	△18
50-54	358	423	△65	389	425	△36	341	361	△20
55-59	279	294	△15	275	265	10	268	252	16
60-64	188	184	4	200	229	△29	206	184	22
65-69	133	174	△41	167	187	△20	186	193	△7
70-74	159	142	17	122	149	△27	150	123	27
75-79	107	108	△1	123	106	17	124	100	24
80-84	115	101	14	103	100	3	129	104	25
85-89	76	74	2	110	104	6	103	92	11
90-94	53	50	3	53	52	1	60	42	18
95-99	16	14	2	13	20	△7	11	8	3
100-104	-	1	△1	2	1	1	1	3	△2
105-	-	-	-	-	1	△1	-	-	-
合計	11,117	10,365	752	11,720	10,603	1,117	12,125	10,126	1,999

5歳階級別	29年			28年			27年		
	転入	転出	差引	転入	転出	差引	転入	転出	差引
0-4	1,047	687	360	906	728	178	843	779	64
5-9	431	308	123	406	328	78	384	397	△13
10-14	224	151	73	225	176	49	227	230	△3
15-19	316	382	△66	303	369	△66	321	401	△80
20-24	1,576	1,453	123	1,350	1,366	△16	1,370	1,333	37
25-29	2,667	1,940	727	2,195	1,946	249	2,216	1,997	219
30-34	2,021	1,515	506	1,894	1,650	244	1,705	1,623	82
35-39	1,244	950	294	1,086	950	136	1,129	990	139
40-44	774	649	125	704	688	16	751	733	18
45-49	529	455	74	505	492	13	542	492	50
50-54	376	411	△35	334	335	△1	366	364	2
55-59	293	275	18	217	280	△63	252	269	△17
60-64	246	234	12	197	218	△21	260	235	25
65-69	199	184	15	194	231	△37	215	206	9
70-74	115	117	△2	107	100	7	134	126	8
75-79	133	92	41	100	92	8	99	96	3
80-84	111	107	4	83	110	△27	91	104	△13
85-89	99	89	10	83	86	△3	80	83	△3
90-94	63	53	10	50	44	6	46	25	21
95-99	14	10	4	8	15	△7	9	8	1
100-104	1	3	△2	1	3	△2	5	1	4
105-	-	-	-	-	-	-	-	-	-
合計	12,479	10,065	2,414	10,948	10,207	741	11,045	10,492	553

図7. 年齢（5歳階級）別社会動態の推移（転入者数－転出者数）



地区別人口動態

①本庁地区

本庁地区は、自然減少 200 人、社会増加 497 人、市内移動による減少 244 人で、合計 53 人の増加であった。平成 27 年から 4 年間人口増加が続き、平成 31 年・令和元年は人口減少に転じたが、令和 2 年は人口増加となった。なお、市内移動による減少は平成 24 年から 9 年間続いている。

②大久保地区

大久保地区は、自然増加 29 人、社会増加 362 人、市内移動による増加 203 人で、合計 594 人の増加であった。平成 14 年から 19 年連続の人口増加となった。なお、市内移動による増加は平成 24 年から 9 年間続いている。

③魚住地区

魚住地区は、自然減少 110 人、社会減少 4 人、市内移動による増加 44 人で、合計 70 人の減少であった。平成 21 年から 8 年間人口減少が続いた後、平成 29 年から 3 年間人口増加が続いたが、令和 2 年は人口減少に転じた。

④二見地区

二見地区は、自然減少 42 人、社会減少 103 人、市内移動による減少 3 人で、合計 148 人の減少であった。平成 27 年を除き、平成 22 年から人口減少が続いた後、平成 29 年から 3 年間人口増加が続いたが、令和 2 年は人口減少に転じた。

表10. 地区別人口動態（令和2年中）

	人口増減		自然動態			社会動態			市内移動		
	増加数	増加率	自然増	出生	死亡	社会増	転入	転出	差引	増加	減少
	人	%	人	人	人	人	人	人	人	人	人
全市	429	1.4	△323	2,692	3,015	752	11,117	10,365	-	8,964	8,964
本庁	53	0.4	△200	1,281	1,481	497	5,567	5,070	△244	4,276	4,520
大久保	594	7.0	29	768	739	362	2,836	2,474	203	2,407	2,204
魚住	△70	△1.4	△110	404	514	△4	1,722	1,726	44	1,503	1,459
二見	△148	△5.0	△42	239	281	△103	992	1,095	△3	778	781

表11. 地区別人口動態の推移

年次	全 市				本 庁 地 区				大 久 保 地 区			
	人口増加数	自然増加	社会増加	市内移動	人口増加数	自然増加	社会増加	市内移動	人口増加数	自然増加	社会増加	市内移動
R2	429	△323	752	-	53	△200	497	△244	594	29	362	203
H31・R1	822	△295	1,117	-	△17	△171	508	△354	475	10	336	129
H30	1,946	△53	1,999	-	1,011	△82	1,245	△152	656	124	459	73
29	2,380	△34	2,414	-	1,333	△101	1,538	△104	752	85	569	98
28	747	6	741	-	212	△73	467	△182	751	133	468	150
27	496	△57	553	-	180	△210	552	△162	442	167	121	154
26	505	2	503	-	△8	△106	211	△113	729	92	352	285
25	456	29	427	-	△178	△92	158	△244	864	152	399	313
24	△256	204	△460	-	△419	△34	△205	△180	551	159	222	170
23	△288	127	△415	-	△267	△114	△322	169	267	141	191	△65

年次	魚 住 地 区				二 見 地 区			
	人口増加数	自然増加	社会増加	市内移動	人口増加数	自然増加	社会増加	市内移動
R2	△70	△110	△4	44	△148	△42	△103	△3
H31・R1	156	△74	137	93	208	△60	136	132
H30	137	△77	165	49	142	△18	130	30
29	58	△31	121	△32	237	13	186	38
28	△18	△46	△47	75	△198	△8	△147	△43
27	△145	△25	△134	14	19	11	14	△6
26	△150	△9	2	△143	△66	25	△62	△29
25	△168	△37	△39	△92	△62	6	△91	23
24	△134	50	△212	28	△254	29	△265	△18
23	△131	69	△148	△52	△157	31	△136	△52

(人)

図8. 地区別社会動態の推移（転入数－転出数）

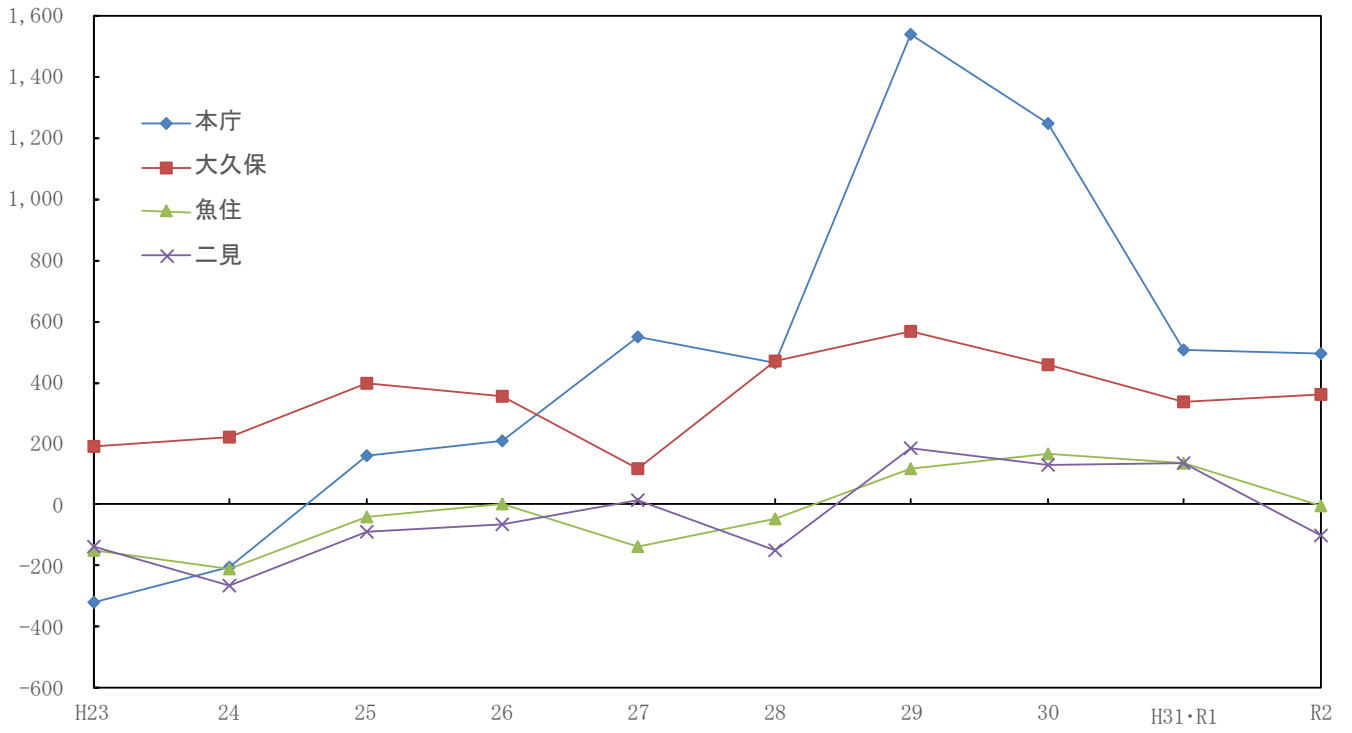


表12. 人口動態の推移

※令和2年国勢調査の確報値公表に伴い、令和2年出生率・死亡率・転入率・

年次	人口 増加数	人口 増加率	自然 増加数	自然 増加率	出生	出生率	死亡	死亡率
R2	429	1.4	△323	△1.1	2,692	8.9	3,015	9.9
H31・R1	822	2.7	△295	△1.0	2,696	9.0	2,991	10.0
H30	1,946	6.5	△53	△0.2	2,819	9.5	2,872	9.6
29	2,380	8.0	△34	△0.1	2,730	9.2	2,764	9.3
28	747	2.5	6	0.0	2,713	9.2	2,707	9.2
27	496	1.7	△57	△0.2	2,652	9.0	2,709	9.2
26	505	1.7	2	0.0	2,570	8.8	2,568	8.8
25	456	1.6	29	0.1	2,627	9.0	2,598	8.9
24	△256	△0.9	204	0.7	2,692	9.3	2,488	8.6
23	△288	△1.0	127	0.4	2,645	9.1	2,518	8.7
22	△344	△1.2	174	0.6	2,669	9.2	2,495	8.6
21	828	2.8	364	1.2	2,804	9.6	2,440	8.3
20	367	1.3	419	1.4	2,741	9.4	2,322	7.9
19	955	3.3	460	1.6	2,664	9.1	2,204	7.6
18	124	0.4	501	1.7	2,779	9.5	2,278	7.8
17	△218	△0.7	400	1.4	2,645	9.1	2,245	7.7
16	355	1.2	632	2.2	2,729	9.3	2,097	7.2
15	△319	△1.1	761	2.6	2,884	9.9	2,123	7.3
14	△365	△1.2	1,035	3.5	3,026	10.4	1,991	6.8
13	△461	△1.6	1,229	4.2	3,223	11.0	1,994	6.8
12	296	1.0	1,329	4.5	3,341	11.4	2,012	6.9
11	143	0.5	1,294	4.4	3,311	11.2	2,017	6.8
10	1,864	6.3	1,480	5.0	3,423	11.6	1,943	6.6
9	3,023	10.3	1,485	5.1	3,349	11.5	1,864	6.4
8	2,058	7.1	1,497	5.2	3,316	11.5	1,819	6.3
7	3,186	11.1	1,400	4.9	3,253	11.3	1,853	6.4
6	2,252	8.0	1,391	4.9	3,227	11.4	1,836	6.5
5	2,586	9.2	1,297	4.6	3,076	11.0	1,779	6.3
4	2,566	9.2	1,506	5.4	3,219	11.6	1,713	6.2
3	4,644	16.9	1,332	4.8	3,063	11.1	1,731	6.3
2	3,814	14.1	1,380	5.1	3,025	11.2	1,645	6.1
S64・H1	4,166	15.6	1,327	5.0	2,931	10.9	1,604	6.0
S63	1,856	7.0	1,340	5.1	2,933	11.1	1,593	6.0
62	345	1.3	1,488	5.7	2,963	11.3	1,475	5.6
61	△639	△2.4	1,634	6.2	3,102	11.8	1,468	5.6
60	△203	△0.8	1,859	7.1	3,295	12.5	1,436	5.5
59	663	2.5	2,112	8.0	3,526	13.4	1,414	5.4
58	668	2.5	2,262	8.6	3,703	14.1	1,441	5.5
57	3,271	12.5	2,488	9.5	3,788	14.4	1,300	5.0
56	3,290	12.7	2,512	9.7	3,847	14.9	1,335	5.2
55	4,033	15.8	2,566	10.1	3,841	15.1	1,275	5.0
54	3,628	14.4	2,899	11.5	4,074	16.2	1,175	4.7
53	3,815	15.4	3,077	12.4	4,311	17.4	1,234	5.0
52	4,563	18.7	3,152	12.9	4,338	17.8	1,186	4.9
51	4,701	19.6	3,385	14.1	4,539	19.0	1,154	4.8
50	4,042	17.2	3,602	15.3	4,803	20.4	1,201	5.1

転出率・10月1日現在推計人口を修正しました。

(単位：人，‰)

社会 増加数	社会 増加率	転入	転入率	転出	転出率	10月1日現在 推計人口	年次
752	2.5	11,117	36.6	10,365	34.1	303,601 ※	R2
1,117	3.7	11,720	39.2	10,603	35.5	299,094	H31・R1
1,999	6.7	12,125	40.7	10,126	34.0	297,920	H30
2,414	8.2	12,479	42.2	10,065	34.0	295,908	29
741	2.5	10,948	37.3	10,207	34.8	293,710	28
553	1.9	11,045	37.6	10,492	35.8	293,409 ※	27
503	1.7	10,740	36.9	10,237	35.1	291,357	26
427	1.5	10,904	37.5	10,477	36.0	290,909	25
△460	△1.6	10,556	36.3	11,016	37.9	290,657	24
△415	△1.4	10,525	36.2	10,940	37.6	290,856	23
△518	△1.8	10,418	35.8	10,936	37.6	290,959 ※	22
464	1.6	11,453	39.0	10,989	37.5	293,299	21
△52	△0.2	11,411	39.0	11,463	39.2	292,247	20
495	1.7	11,858	40.6	11,363	38.9	291,783	19
△377	△1.3	11,864	40.8	12,241	42.1	291,063	18
△618	△2.1	11,399	39.2	12,017	41.3	291,027 ※	17
△277	△0.9	11,853	40.6	12,130	41.5	292,291	16
△1,080	△3.7	12,098	41.4	13,178	45.1	291,876	15
△1,400	△4.8	12,152	41.6	13,552	46.4	292,280	14
△1,690	△5.8	12,678	43.3	14,368	49.0	292,961	13
△1,033	△3.5	14,261	48.7	15,294	52.2	293,117 ※	12
△1,151	△3.9	14,595	49.4	15,746	53.3	295,324	11
384	1.3	16,029	54.4	15,645	53.1	294,700	10
1,538	5.3	17,427	59.6	15,889	54.4	292,253	9
561	1.9	16,946	58.6	16,385	56.6	289,284	8
1,786	6.2	18,517	64.4	16,731	58.2	287,606 ※	7
861	3.0	16,824	59.5	15,963	56.4	282,912	6
1,289	4.6	15,919	56.7	14,630	52.1	280,795	5
1,060	3.8	15,113	54.3	14,053	50.5	278,458	4
3,312	12.0	17,003	61.7	13,691	49.7	275,399	3
2,434	9.0	15,975	59.0	13,541	50.0	270,722 ※	2
2,839	10.6	16,029	59.9	13,190	49.3	267,698	S64・H1
516	2.0	13,849	52.4	13,333	50.5	264,274	S63
△1,143	△4.3	13,444	51.1	14,587	55.4	263,124	62
△2,273	△8.6	11,845	45.0	14,118	53.7	263,033	61
△2,062	△7.8	12,204	46.3	14,266	54.2	263,363 ※	60
△1,449	△5.5	12,327	46.7	13,776	52.2	263,825	59
△1,594	△6.1	12,952	49.3	14,546	55.3	262,960	58
783	3.0	15,303	58.4	14,520	55.4	262,156	57
778	3.0	15,422	59.6	14,644	56.6	258,640	56
1,467	5.8	16,197	63.6	14,730	57.8	254,869 ※	55
729	2.9	17,495	69.5	16,766	66.6	251,902	54
738	3.0	16,497	66.4	15,759	63.4	248,422	53
1,411	5.8	17,852	73.1	16,441	67.3	244,310	52
1,316	5.5	17,529	73.2	16,213	67.7	239,401	51
440	1.9	16,112	68.6	15,672	66.7	234,905 ※	50

※国勢調査人口

表13. 月別人口動態の推移

年次・月	自然動態								
	自然増加数			出生			死亡		
	総数	男	女	総数	男	女	総数	男	女
R2	△323	△215	△108	2,692	1,382	1,310	3,015	1,597	1,418
1月	△52	△25	△27	231	128	103	283	153	130
2	△39	△24	△15	215	107	108	254	131	123
3	△69	△30	△39	198	110	88	267	140	127
4	-	3	△3	253	141	112	253	138	115
5	△9	△24	15	234	115	119	243	139	104
6	33	7	26	249	127	122	216	120	96
7	19	20	△1	236	113	123	217	93	124
8	△30	△28	△2	219	104	115	249	132	117
9	△8	4	△12	231	123	108	239	119	120
10	△24	△31	7	231	111	120	255	142	113
11	△54	△40	△14	212	109	103	266	149	117
12	△90	△47	△43	183	94	89	273	141	132
H31・R1	△295	△165	△130	2,696	1,409	1,287	2,991	1,574	1,417
H30	△53	△14	△39	2,819	1,464	1,355	2,872	1,478	1,394
29	△34	△54	20	2,730	1,380	1,350	2,764	1,434	1,330
28	6	△81	87	2,713	1,347	1,366	2,707	1,428	1,279
27	△57	△107	50	2,652	1,333	1,319	2,709	1,440	1,269
年次・月	社会動態								
	社会増加数			転入			転出		
	総数	男	女	総数	男	女	総数	男	女
R2	752	308	444	11,117	5,839	5,278	10,365	5,531	4,834
1月	△64	△53	△11	756	385	371	820	438	382
2	△58	△23	△35	817	432	385	875	455	420
3	△30	△91	61	1,957	1,004	953	1,987	1,095	892
4	468	259	209	1,474	827	647	1,006	568	438
5	101	48	53	704	365	339	603	317	286
6	11	29	△18	760	427	333	749	398	351
7	△4	16	△20	808	416	392	812	400	412
8	109	70	39	766	412	354	657	342	315
9	54	37	17	768	416	352	714	379	335
10	13	△24	37	762	377	385	749	401	348
11	60	14	46	748	380	368	688	366	322
12	92	26	66	797	398	399	705	372	333
H31・R1	1,117	599	518	11,720	6,162	5,558	10,603	5,563	5,040
H30	1,999	1,090	909	12,125	6,436	5,689	10,126	5,346	4,780
29	2,414	1,166	1,248	12,479	6,558	5,921	10,065	5,392	4,673
28	741	359	382	10,948	5,749	5,199	10,207	5,390	4,817
27	553	230	323	11,045	5,795	5,250	10,492	5,565	4,927

表14. 地区別・月別人口動態の推移

年次・月	全 市							本 庁 地 区						
	人口 増加数	自然 増加数	出生	死亡	社会 増加数	転入	転出	人口 増加数	自然 増加数	出生	死亡	社会 増加数	転入	転出
R2	429	△323	2,692	3,015	752	11,117	10,365	53	△200	1,281	1,481	253	5,567	5,070
1月	△116	△52	231	283	△64	756	820	△59	△38	98	136	△21	395	388
2	△97	△39	215	254	△58	817	875	△89	△19	102	121	△70	385	454
3	△99	△69	198	267	△30	1,957	1,987	△26	△40	88	128	14	1,022	974
4	468	-	253	253	468	1,474	1,006	225	△15	121	136	240	718	490
5	92	△9	234	243	101	704	603	70	△3	119	122	73	364	294
6	44	33	249	216	11	760	749	△36	34	133	99	△70	350	377
7	15	19	236	217	△4	808	812	△58	△6	120	126	△52	392	424
8	79	△30	219	249	109	766	657	△6	△4	118	122	△2	355	316
9	46	△8	231	239	54	768	714	△17	-	112	112	△17	389	364
10	△11	△24	231	255	13	762	749	△3	△9	106	115	6	408	362
11	6	△54	212	266	60	748	688	43	△44	87	131	87	401	300
12	2	△90	183	273	92	797	705	9	△56	77	133	65	388	327
H31・R1	822	△295	2,696	2,991	1,117	11,720	10,603	△17	△171	1,305	1,476	154	5,715	5,207
H30	1,946	△53	2,819	2,872	1,999	12,125	10,126	1,011	△82	1,361	1,443	1,093	6,135	4,890
29	2,380	△34	2,730	2,764	2,414	12,479	10,065	1,333	△101	1,284	1,385	1,434	6,426	4,888
28	747	6	2,713	2,707	741	10,948	10,207	212	△73	1,278	1,351	285	5,555	5,088
27	496	△57	2,652	2,709	553	11,045	10,492	180	△210	1,217	1,427	390	5,661	5,109
年次・月	大 久 保 地 区							魚 住 地 区						
	人口 増加数	自然 増加数	出生	死亡	社会 増加数	転入	転出	人口 増加数	自然 増加数	出生	死亡	社会 増加数	転入	転出
R2	594	29	768	739	565	2,836	2,474	△70	△110	404	514	40	1,722	1,726
1月	11	2	65	63	9	191	203	△52	△22	39	61	△30	112	145
2	8	△6	61	67	14	212	199	△13	△7	34	41	△6	139	142
3	△62	△6	62	68	△56	469	536	-	△16	29	45	16	274	284
4	128	9	68	59	119	367	231	96	-	37	37	96	269	177
5	24	23	79	56	1	141	141	26	△18	25	43	44	142	103
6	86	8	73	65	78	199	153	△19	3	31	28	△22	121	142
7	88	12	58	46	76	233	179	△31	2	35	33	△33	120	126
8	77	△15	47	62	92	241	181	38	△7	32	39	45	114	96
9	34	3	57	54	31	183	181	3	△8	43	51	11	109	110
10	59	4	68	64	55	174	162	△12	△13	37	50	1	122	120
11	53	9	76	67	44	187	173	△48	△9	28	37	△39	97	129
12	88	△14	54	68	102	239	135	△58	△15	34	49	△43	103	152
H31・R1	475	10	759	749	465	2,926	2,590	156	△74	399	473	230	1,851	1,714
H30	656	124	833	709	532	3,002	2,543	137	△77	384	461	214	1,834	1,669
29	752	85	788	703	667	3,032	2,463	58	△31	410	441	89	1,842	1,721
28	751	133	806	673	618	2,885	2,417	△18	△46	412	458	28	1,611	1,658
27	442	167	787	620	275	2,789	2,668	△145	△25	401	426	△120	1,615	1,749
年次・月	二 見 地 区													
	人口 増加数	自然 増加数	出生	死亡	社会 増加数	転入	転出							
R2	△148	△42	239	281	△106	992	1,095							
1月	△16	6	29	23	△22	58	84							
2	△3	△7	18	25	4	81	80							
3	△11	△7	19	26	△4	192	193							
4	19	6	27	21	13	120	108							
5	△28	△11	11	22	△17	57	65							
6	13	△12	12	24	25	90	77							
7	16	11	23	12	5	63	83							
8	△30	△4	22	26	△26	56	64							
9	26	△3	19	22	29	87	59							
10	△55	△6	20	26	△49	58	105							
11	△42	△10	21	31	△32	63	86							
12	△37	△5	18	23	△32	67	91							
H31・R1	208	△60	233	293	268	1,228	1,092							
H30	142	△18	241	259	160	1,154	1,024							
29	237	13	248	235	224	1,179	993							
28	△198	△8	217	225	△190	897	1,044							
27	19	11	247	236	8	980	966							

注) 地区別の社会増加数には、市内移動を含む。

表15. 県内市郡別の社会動態(市郡別明石市への転入者数・明石市からの転出者数)

市郡別	令和2年			平成31年・令和元年			平成30年			29年			28年		
	転入	転出	差引	転入	転出	差引	転入	転出	差引	転入	転出	差引	転入	転出	差引
神戸市	3,292	2,778	514	3,281	2,944	337	3,574	2,631	943	3,730	2,728	1,002	3,269	2,891	378
東灘区	198	145	53	197	180	17	226	165	61	281	158	123	172	151	21
灘区	106	129	△23	148	177	△29	168	109	59	169	156	13	156	133	23
中央区	294	335	△41	272	300	△28	282	315	△33	328	292	36	246	286	△40
兵庫区	251	230	21	248	228	20	207	196	11	196	182	14	202	177	25
長田区	150	138	12	140	141	△1	148	121	27	135	102	33	127	100	27
須磨区	269	225	44	255	216	39	281	173	108	344	210	134	283	248	35
垂水区	698	505	193	693	584	109	827	544	283	742	522	220	688	641	47
北区	150	123	27	168	136	32	184	133	51	214	138	76	156	127	29
西区	1,176	948	228	1,160	982	178	1,251	875	376	1,321	968	353	1,239	1,028	211
阪神	789	740	49	771	752	19	789	773	16	765	699	66	735	757	△22
尼崎市	255	220	35	215	196	19	211	262	△51	213	222	△9	205	186	19
西宮市	257	238	19	263	264	△1	278	234	44	276	213	63	256	291	△35
芦屋市	66	77	△11	60	89	△29	85	68	17	83	80	3	74	59	15
伊丹市	60	66	△6	65	73	△8	66	53	13	49	30	19	80	69	11
宝塚市	72	61	11	69	80	△11	69	64	5	65	73	△8	53	73	△20
川西市	29	22	7	33	24	9	30	38	△8	35	31	4	27	27	-
三田市	40	53	△13	62	24	38	48	53	△5	41	47	△6	35	49	△14
川辺郡	10	3	7	4	2	2	2	1	1	3	3	-	5	3	2
東播磨	1,643	1,596	47	1,735	1,415	320	1,750	1,323	427	2,004	1,355	649	1,609	1,338	271
加古川市	824	738	86	915	744	171	935	643	292	1,109	721	388	912	665	247
西脇市	30	32	△2	23	19	4	30	33	△3	33	21	12	31	28	3
三木市	87	80	7	110	94	16	81	71	10	127	108	19	83	97	△14
高砂市	198	153	45	226	125	101	196	132	64	229	116	113	163	119	44
小野市	76	55	21	54	47	7	59	54	5	54	46	8	46	53	△7
加西市	41	22	19	40	25	15	42	23	19	36	16	20	30	26	4
加東市	35	35	-	49	32	17	46	27	19	48	19	29	34	39	△5
加古郡	334	475	△141	307	319	△12	342	332	10	353	299	54	300	302	△2
多可郡	18	6	12	11	10	1	19	8	11	15	9	6	10	9	1
西播磨	724	579	145	831	568	263	743	482	261	752	506	246	666	496	170
姫路市	560	452	108	630	427	203	558	392	166	565	376	189	549	359	190
相生市	23	12	11	20	11	9	24	14	10	22	10	12	9	9	-
赤穂市	22	18	4	24	29	△5	32	9	23	31	29	2	25	9	16
宍粟市	21	12	9	20	8	12	21	11	10	23	19	4	9	20	△11
たつの市	42	39	3	53	27	26	52	30	22	47	23	24	20	37	△17
神崎郡	19	13	6	29	33	△4	19	12	7	31	22	9	21	27	△6
揖保郡	23	20	3	36	13	23	22	8	14	15	18	△3	17	20	△3
赤穂郡	7	3	4	6	9	△3	6	3	3	11	5	6	4	8	△4
佐用郡	7	10	△3	13	11	2	9	3	6	7	4	3	12	7	5
淡路	140	107	33	144	57	87	167	101	66	128	66	62	126	77	49
洲本市	48	22	26	46	12	34	49	18	31	47	26	21	52	28	24
南あわじ市	26	31	△5	30	21	9	44	30	14	25	14	11	24	10	14
淡路市	66	54	12	68	24	44	74	53	21	56	26	30	50	39	11
但馬	85	52	33	82	44	38	85	58	27	67	54	13	76	48	28
豊岡市	44	29	15	37	16	21	52	30	22	27	32	△5	36	27	9
養父市	13	12	1	8	11	△3	8	8	-	14	2	12	12	3	9
朝来市	15	4	11	19	10	9	9	16	△7	13	11	2	22	11	11
美方郡	13	7	6	18	7	11	16	4	12	13	9	4	6	7	△1
丹波	36	23	13	26	34	△8	38	23	15	39	37	2	37	34	3
篠山市	9	9	-	13	12	1	13	10	3	22	14	8	19	15	4
丹波市	27	14	13	13	22	△9	25	13	12	17	23	△6	18	19	△1
合計	6,709	5,875	834	6,870	5,814	1,056	7,146	5,391	1,755	7,485	5,445	2,040	6,518	5,641	877

表16. 都道府県別の社会動態(都道府県別明石市への転入者数・明石市からの転出者数)

都道府県別	令和2年			平成31年・令和元年			平成30年			29年			28年		
	転入	転出	差引	転入	転出	差引	転入	転出	差引	転入	転出	差引	転入	転出	差引
大阪府	968	1,120	△152	1,071	1,141	△70	1,055	1,044	11	1,079	995	84	943	988	△45
京都府	192	182	10	224	172	52	228	203	25	207	207	-	195	214	△19
奈良県	77	67	10	95	84	11	90	91	△1	99	57	42	78	74	4
和歌山県	66	43	23	53	46	7	52	47	5	56	41	15	44	40	4
滋賀県	92	103	△11	99	99	-	92	113	△21	103	111	△8	89	111	△22
北海道	45	37	8	55	40	15	36	64	△28	36	56	△20	43	38	5
青森県	3	3	-	21	5	16	6	3	3	7	5	2	10	10	-
岩手県	3	1	2	4	10	△6	7	10	△3	11	3	8	5	9	△4
宮城県	24	20	4	22	24	△2	23	18	5	26	23	3	28	28	-
秋田県	7	4	3	5	3	2	2	3	△1	2	4	△2	3	1	2
山形県	6	14	△8	7	6	1	6	3	3	3	5	△2	2	4	△2
福島県	16	7	9	8	16	△8	30	18	12	31	16	15	15	26	△11
茨城県	35	32	3	43	28	15	74	40	34	61	55	6	41	34	7
栃木県	16	25	△9	19	27	△8	21	16	5	24	25	△1	35	25	10
群馬県	18	31	△13	18	10	8	20	19	1	23	16	7	4	20	△16
埼玉県	91	114	△23	112	126	△14	89	100	△11	80	142	△62	89	112	△23
千葉県	106	177	△71	114	155	△41	123	103	20	108	164	△56	129	146	△17
東京都	347	490	△143	280	485	△205	282	550	△268	353	463	△110	307	535	△228
神奈川県	167	272	△105	166	261	△95	241	221	20	242	244	△2	210	225	△15
新潟県	22	19	3	24	11	13	15	17	△2	18	19	△1	12	5	7
富山県	16	27	△11	12	20	△8	16	13	3	12	18	△6	21	16	5
石川県	23	34	△11	28	21	7	36	27	9	35	41	△6	31	19	12
福井県	20	21	△1	27	17	10	33	24	9	32	12	20	19	22	△3
山梨県	11	1	10	8	4	4	8	9	△1	14	7	7	16	11	5
長野県	25	21	4	24	16	8	33	19	14	32	23	9	32	14	18
岐阜県	25	30	△5	38	35	3	42	20	22	45	28	17	22	17	5
静岡県	48	49	△1	62	51	11	56	61	△5	68	46	22	52	65	△13
愛知県	236	191	45	228	235	△7	228	232	△4	248	193	55	192	236	△44
三重県	50	29	21	56	47	9	52	40	12	61	49	12	57	59	△2
鳥取県	47	26	21	46	25	21	63	27	36	30	35	△5	29	32	△3
島根県	16	35	△19	24	21	3	34	17	17	23	26	△3	31	23	8
岡山県	143	132	11	170	159	11	138	149	△11	172	129	43	139	126	13
広島県	152	126	26	163	141	22	197	124	73	194	139	55	144	127	17
山口県	31	37	△6	45	34	11	46	39	7	49	46	3	37	33	4
徳島県	67	48	19	66	39	27	45	51	△6	62	36	26	50	39	11
香川県	71	77	△6	77	58	19	56	34	22	55	58	△3	58	68	△10
愛媛県	47	51	△4	49	32	17	74	44	30	67	41	26	47	46	1
高知県	43	16	27	30	15	15	47	31	16	42	35	7	27	17	10
福岡県	131	102	29	142	151	△9	155	168	△13	131	118	13	139	131	8
佐賀県	6	6	-	21	14	7	11	10	1	13	17	△4	15	14	1
長崎県	31	21	10	48	23	25	57	30	27	54	33	21	42	36	6
熊本県	44	17	27	42	25	17	23	22	1	31	38	△7	31	13	18
大分県	14	35	△21	28	10	18	24	26	△2	27	15	12	24	26	△2
宮崎県	18	19	△1	12	25	△13	27	22	5	35	22	13	16	20	△4
鹿児島県	38	29	9	29	26	3	38	28	10	31	21	10	24	27	△3
沖縄県	26	38	△12	49	46	3	38	43	△5	25	26	△1	17	28	△11
国外	482	348	134	764	654	110	770	593	177	668	549	119	675	533	142
合計	4,162	4,327	△165	4,728	4,693	35	4,839	4,586	253	4,825	4,452	373	4,269	4,443	△174

表17. 町名別人口動態(令和2年中) —住民基本台帳人口—

町名	人口 増加数	自然動態			社会動態			市内 移動
		増加数	出生数	死亡数	増加数	転入数	転出数	
松が丘1丁目	△23	△28	10	38	△21	28	49	26
松が丘2丁目	△48	△10	10	20	△14	76	90	△24
松が丘3丁目	30	△2	11	13	15	30	15	17
松が丘4丁目	△13	△19	4	23	27	88	61	△21
松が丘5丁目	△21	△7	4	11	△11	7	18	△3
松が丘北町	△35	△8	4	12	△18	11	29	△9
大蔵谷奥	△6	2	8	6	△3	25	28	△5
東山町	△6	△4	3	7	△9	18	27	7
朝霧北町	△9	△5	4	9	△16	15	31	12
朝霧台	△16	△9	1	10	△7	16	23	-
朝霧山手町	△21	△11	4	15	6	20	14	△16
朝霧南町1丁目	△5	△1	1	2	△4	4	8	-
朝霧南町2丁目	△3	13	17	4	△12	45	57	△4
朝霧南町3丁目	△3	△11	2	13	9	32	23	△1
朝霧南町4丁目	1	△19	3	22	14	39	25	6
朝霧東町1丁目	△6	2	8	6	4	25	21	△12
朝霧東町2丁目	35	△1	7	8	24	43	19	12
朝霧東町3丁目	△16	△4	4	8	△5	16	21	△7
朝霧町1丁目	20	△5	6	11	10	21	11	15
朝霧町2丁目	19	2	7	5	5	19	14	12
朝霧町3丁目	8	2	5	3	6	20	14	-
北朝霧丘1丁目	34	△1	5	6	33	52	19	2
北朝霧丘2丁目	△23	△8	1	9	△15	3	18	-
東朝霧丘	17	△9	20	29	△4	38	42	30
中朝霧丘	21	△1	6	7	12	50	38	10
西朝霧丘	△20	△7	-	7	△21	11	32	8
荷山町	△19	1	5	4	△19	22	41	△1
東野町	△45	1	32	31	7	144	137	△53
太寺大野町	49	9	13	4	△2	24	26	42
太寺天王町	9	-	9	9	6	44	38	3
太寺1丁目	△4	△4	7	11	19	47	28	△19
太寺2丁目	△5	△5	2	7	1	20	19	△1
太寺3丁目	10	3	7	4	17	21	4	△10
太寺4丁目	△19	△5	7	12	△1	34	35	△13
東人丸町	27	1	10	9	16	45	29	10
人丸町	△8	△7	2	9	6	18	12	△7
山下町	8	1	9	8	△3	42	45	10
上ノ丸1丁目	2	2	12	10	5	45	40	△5
上ノ丸2丁目	4	2	10	8	5	44	39	△3
上ノ丸3丁目	△14	2	7	5	6	40	34	△22
明石公園	-	-	-	-	-	-	-	-
鷹匠町	24	△2	6	8	20	55	35	6
茶園場町	4	△4	2	6	△7	20	27	15
大蔵八幡町	△12	-	7	7	4	26	22	△16
大蔵町	129	△2	9	11	62	78	16	69
大蔵中町	27	△4	6	10	20	40	20	11
大蔵本町	△14	△3	7	10	△7	15	22	△4
大蔵天神町	△1	△8	3	11	8	19	11	△1
天文町1丁目	△5	△1	3	4	2	17	15	△6
天文町2丁目	△5	△2	1	3	△1	14	15	△2

町名	人口 増加数	自然動態			社会動態			市内 移動
		増加数	出生数	死亡数	増加数	転入数	転出数	
相生町1丁目	△16	△4	4	8	△1	21	22	△11
相生町2丁目	△17	△4	2	6	△5	33	38	△8
中崎1丁目	△6	△1	2	3	5	20	15	△10
中崎2丁目	△10	11	17	6	△11	42	53	△10
鍛冶屋町	△5	-	-	-	-	8	8	△5
桜町	51	△4	5	9	47	79	32	8
東仲ノ町	△16	4	14	10	△12	39	51	△8
大明石町1丁目	△25	5	20	15	△19	72	91	△11
大明石町2丁目	△12	△2	9	11	8	61	53	△18
本町1丁目	△15	△4	6	10	△3	26	29	△8
本町2丁目	2	△8	5	13	33	62	29	△23
材木町	△12	△6	5	11	△1	19	20	△5
樽屋町	△5	9	26	17	10	77	67	△24
日富美町	△3	△3	6	9	8	20	12	△8
大観町	△3	△13	3	16	3	17	14	7
港町	22	△12	3	15	19	32	13	15
岬町	△14	△15	2	17	△2	16	18	3
大蔵海岸通1丁目	-	-	-	-	-	-	-	-
大蔵海岸通2丁目	-	-	-	-	-	-	-	-
西新町1丁目	△11	△8	3	11	△1	19	20	△2
西新町2丁目	△2	2	19	17	△14	22	36	10
西新町3丁目	59	7	14	7	25	44	19	27
北王子町	9	△2	10	12	3	36	33	8
王子1丁目	△15	△7	4	11	16	23	7	△24
王子2丁目	△18	△2	7	9	△5	37	42	△11
南王子町	6	△2	10	12	△7	15	22	15
大道町1丁目	△8	△2	4	6	-	29	29	△6
大道町2丁目	10	2	6	4	5	25	20	3
硯町1丁目	△7	7	11	4	2	23	21	△16
硯町2丁目	31	△4	10	14	16	73	57	19
硯町3丁目	△14	△13	8	21	△9	33	42	8
田町1丁目	95	4	11	7	42	59	17	49
田町2丁目	△14	△1	5	6	△7	49	56	△6
新明町	4	△4	8	12	14	24	10	△6
船上町	△2	3	9	6	3	13	10	△8
和坂稻荷町	4	△4	-	4	6	10	4	2
宮の上	△7	1	8	7	7	47	40	△15
立石1丁目	△11	△6	1	7	△3	4	7	△2
立石2丁目	△13	5	9	4	△9	27	36	△9
貴崎1丁目	△5	△5	2	7	2	13	11	△2
貴崎2丁目	△34	△10	2	12	△5	7	12	△19
貴崎3丁目	△25	-	15	15	△27	26	53	2
貴崎4丁目	△21	△5	3	8	-	18	18	△16
貴崎5丁目	△3	△10	4	14	5	34	29	2
南貴崎町	7	1	5	4	3	16	13	3
林崎町1丁目	11	△1	-	1	-	4	4	12
林崎町2丁目	1	1	6	5	4	21	17	△4
林崎町3丁目	2	△5	8	13	3	53	50	4
林1丁目	△7	△2	4	6	△12	2	14	7
林2丁目	△15	△12	2	14	3	21	18	△6

町名	人口 増加数	自然動態			社会動態			市内 移動
		増加数	出生数	死亡数	増加数	転入数	転出数	
林3丁目	△18	△17	2	19	△3	17	20	2
松江	8	9	25	16	6	95	89	△7
和坂1丁目	△33	1	14	13	△9	40	49	△25
和坂2丁目	23	-	9	9	14	49	35	9
和坂3丁目	-	△2	8	10	△2	27	29	4
西明石町1丁目	1	△7	1	8	3	13	10	5
西明石町2丁目	4	△6	3	9	1	19	18	9
西明石町3丁目	△7	△3	1	4	△1	8	9	△3
西明石町4丁目	22	△2	2	4	9	37	28	15
西明石町5丁目	△9	△5	2	7	△4	20	24	-
川崎町	△49	△6	4	10	△20	24	44	△23
西明石南町1丁目	△13	△4	2	6	2	26	24	△11
西明石南町2丁目	△26	△8	8	16	△6	63	69	△12
西明石南町3丁目	△78	30	33	3	△18	79	97	△90
和坂	9	12	18	6	△15	41	56	12
花園町	1	4	5	1	5	11	6	△8
松の内1丁目	△12	4	17	13	△2	80	82	△14
松の内2丁目	3	14	23	9	5	73	68	△16
野々上1丁目	△24	△7	8	15	△3	28	31	△14
野々上2丁目	△12	△5	4	9	△9	26	35	2
野々上3丁目	21	1	15	14	△2	90	92	22
小久保1丁目	15	15	20	5	10	97	87	△10
小久保2丁目	102	-	10	10	47	126	79	55
小久保3丁目	△31	15	19	4	△19	84	103	△27
小久保4丁目	△6	19	22	3	△1	51	52	△24
小久保5丁目	△13	13	20	7	△3	59	62	△23
小久保6丁目	△34	12	13	1	△28	54	82	△18
西明石北町1丁目	△38	△7	2	9	△7	16	23	△24
西明石北町2丁目	3	△4	5	9	1	16	15	6
西明石北町3丁目	-	1	9	8	10	32	22	△11
鳥羽	107	29	53	24	32	159	127	46
西明石東町	△10	2	6	4	△10	20	30	△2
旭が丘	-	△5	7	12	15	48	33	△10
明南町1丁目	-	-	4	4	8	25	17	△8
明南町2丁目	1	12	23	11	3	46	43	△14
明南町3丁目	-	-	-	-	-	-	-	-
沢野1丁目	-	△5	-	5	1	11	10	4
沢野2丁目	△1	4	8	4	△9	6	15	4
小久保	6	△1	4	5	19	46	27	△12
西明石西町1丁目	13	△6	5	11	19	41	22	-
西明石西町2丁目	△10	4	9	5	14	52	38	△28
別所町	36	△10	17	27	41	103	62	5
東藤江1丁目	△12	△9	5	14	25	60	35	△28
東藤江2丁目	△7	△11	4	15	10	29	19	△6
藤が丘1丁目	△12	△16	3	19	△1	20	21	5
藤が丘2丁目	15	△12	5	17	8	30	22	19
藤江	142	50	136	86	53	373	320	39
本庁地区計	53	△200	1,281	1,481	497	5,567	5,070	△244

町名	人口 増加数	自然動態			社会動態			市内 移動
		増加数	出生数	死亡数	増加数	転入数	転出数	
松陰新田	△1	△8	-	8	2	4	2	5
森田	21	4	23	19	56	128	72	△39
松陰	183	48	70	22	38	160	122	97
松陰山手	81	26	26	-	29	38	9	26
大久保町	30	20	65	45	4	193	189	6
駅前1丁目	7	7	13	6	6	58	52	△6
駅前2丁目	55	19	19	-	62	86	24	△26
大窪	55	△49	145	194	105	655	550	△1
山手台1丁目	3	△8	4	12	△4	8	12	15
山手台2丁目	12	△1	6	7	12	23	11	1
山手台3丁目	△22	△12	2	14	△5	6	11	△5
山手台4丁目	7	2	3	1	△3	3	6	8
高丘1丁目	△12	△17	3	20	4	28	24	1
高丘2丁目	19	△2	4	6	7	13	6	14
高丘3丁目	-	△17	16	33	16	80	64	1
高丘4丁目	△3	-	4	4	△1	4	5	△2
高丘5丁目	39	13	24	11	25	83	58	1
高丘6丁目	6	-	4	4	3	14	11	3
高丘7丁目	△1	△17	6	23	14	71	57	2
西脇	△34	△7	24	31	3	87	84	△30
緑が丘	△19	△5	2	7	△4	9	13	△10
茜1丁目	9	10	10	-	1	12	11	△2
茜2丁目	103	19	22	3	28	37	9	56
茜3丁目	15	1	4	3	12	15	3	2
谷八木	48	23	63	40	10	251	241	15
八木	△15	△4	39	43	△2	76	78	△9
福田	△5	4	7	3	△9	13	22	-
福田1丁目	2	3	5	2	7	20	13	△8
福田2丁目	23	-	4	4	20	24	4	3
福田3丁目	△14	△2	6	8	△16	12	28	4
江井島	58	9	57	48	26	226	200	23
西島	△19	△23	57	80	△23	263	286	27
わかば	△4	△2	9	11	△14	17	31	12
ゆりのき通1丁目	△34	△3	18	21	△49	95	144	18
ゆりのき通2丁目	1	△2	4	6	2	24	22	1
ゆりのき通3丁目	-	-	-	-	-	-	-	-
大久保地区計	594	29	768	739	362	2,836	2,474	203
金ヶ崎	△65	△31	15	46	△21	84	105	△13
長坂寺	△37	△15	29	44	△32	81	113	10
錦が丘1丁目	5	△6	12	18	12	44	32	△1
錦が丘2丁目	△12	△19	-	19	10	18	8	△3
錦が丘3丁目	△25	△13	3	16	△7	22	29	△5
錦が丘4丁目	11	△1	2	3	15	31	16	△3
鴨池	21	3	11	8	55	96	41	△37
清水	19	△30	142	172	△8	621	629	57
中尾	△2	△7	20	27	6	99	93	△1
住吉1丁目	△43	6	8	2	3	42	39	△52
住吉2丁目	20	32	38	6	5	91	86	△17
住吉3丁目	16	9	22	13	△9	46	55	16
住吉4丁目	38	9	12	3	6	45	39	23
西岡	△16	△47	90	137	△39	402	441	70
魚住地区計	△70	△110	404	514	△4	1,722	1,726	44

町名	人口 増加数	自然動態			社会動態			市内 移動
		増加数	出生数	死亡数	増加数	転入数	転出数	
福里	22	△14	31	45	1	109	108	35
東二見	△99	△25	96	121	△41	421	462	△33
西二見	△85	△10	103	113	△76	360	436	1
西二見駅前1丁目	6	-	-	-	-	-	-	6
西二見駅前2丁目	△14	2	4	2	△12	17	29	△4
西二見駅前3丁目	13	1	1	-	18	45	27	△6
西二見駅前4丁目	9	4	4	-	7	40	33	△2
南二見	-	-	-	-	-	-	-	-
二見地区計	△148	△42	239	281	△103	992	1,095	△3
全市	429	△323	2,692	3,015	752	11,117	10,365	-

表18. 近隣市区町の人口動態

市区町名	令和2年			平成31年・令和元年			平成30年		
	純増減	自然増減	社会増減	純増減	自然増減	社会増減	純増減	自然増減	社会増減
神戸市	△6,683	△6,064	△619	△4,366	△5,645	1,279	△5,052	△5,074	22
垂水区	△1,585	△1,011	△574	△1,091	△822	△269	△1,095	△673	△422
西区	△1,742	△861	△881	△1,695	△713	△982	△1,424	△606	△818
加古川市	△1,230	△790	△440	△1,352	△685	△667	△1,435	△623	△812
稲美町	△207	△164	△43	△81	△162	81	△160	△176	16
播磨町	192	△92	284	△117	△118	1	24	△46	70
尼崎市	△442	△1,537	1,095	76	△1,441	1,517	442	△1,258	1,700
西宮市	△153	△525	372	△832	△351	△481	△36	△23	△13
芦屋市	△160	△356	196	△245	△305	60	△311	△281	△30
伊丹市	△30	△178	148	278	△64	342	1,068	△117	1,185
宝塚市	△512	△750	238	△174	△598	424	△426	△506	80
三木市	△673	△456	△217	△635	△490	△145	△541	△469	△72
三田市	△1,080	△286	△794	△873	△201	△672	△657	△107	△550
高砂市	△696	△389	△307	△697	△389	△308	△861	△362	△499
姫路市	△1,855	△1,838	△17	△1,119	△1,443	324	△1,387	△1,496	109
明石市	429	△323	752	822	△295	1,117	1,946	△53	1,999

市区町名	29年			28年			27年		
	純増減	自然増減	社会増減	純増減	自然増減	社会増減	純増減	自然増減	社会増減
神戸市	△3,470	△4,110	640	△2,320	△3,594	1,274	△2,121	△3,435	1,314
垂水区	△751	△545	△206	△531	△480	△51	13	△573	586
西区	△1,554	△432	△1,122	△868	△283	△585	△1,003	△157	△846
加古川市	△1,390	△422	△968	△1,014	△173	△841	△1,034	△115	△919
稲美町	△168	△124	△44	△160	△113	△47	△118	△124	6
播磨町	△97	△56	△41	△22	1	△23	△46	16	△62
尼崎市	△416	△1,349	933	△780	△981	201	△1,296	△855	△441
西宮市	△563	159	△722	896	604	292	1,437	562	875
芦屋市	86	△275	361	△502	△224	△278	△320	△144	△176
伊丹市	328	42	286	△172	141	△313	125	80	45
宝塚市	287	△356	643	382	△187	569	△29	△268	239
三木市	△389	△381	△8	△479	△349	△130	△486	△300	△186
三田市	△321	△16	△305	△202	△75	△127	△624	△59	△565
高砂市	△750	△240	△510	△587	△182	△405	△399	△185	△214
姫路市	△1,512	△1,076	△436	△1,497	△808	△689	△1,586	△562	△1,024
明石市	2,380	△34	2,414	747	6	741	496	△57	553

資料：兵庫県統計課「県市町別毎月人口推計調査」